

Cie AYAGHMA **- DIVIDUS -**

Fiche technique

Descriptif

Pièce pour 7 interprètes
Durée : 1h10mn

Préparation

Dans le but de préparer au mieux notre venue, nous vous demandons de bien vouloir nous fournir dès que possible un dossier technique complet du théâtre. Il devra comporter au minimum les plans scène/salle (masse et coupe à l'échelle en pdf et dwg si possible), les coordonnées des différents interlocuteurs techniques ainsi qu'un plan d'accès au théâtre.

Afin que vous puissiez réaliser un pré-montage, nous vous fournirons un plan d'implantation adapté.

Nous voyageons en véhicule utilitaire 8m3. Merci de bien vouloir nous indiquer où nous pouvons stationner de façon sécurisée durant les temps de montage et d'exploitation du spectacle.

Plateau

Dimensions idéales requises :

Ouverture au cadre de scène : 12m

Ouverture mur à mur : 18m

Profondeur : 9m

Hauteur minimum sous gril : 6m

Toutes autres dimensions devront être étudiées et validées par le régisseur général de la Cie.

Important : Le plateau et les coulisses devront être dégagés de tout objet encombrant et seront nettoyés avant chaque répétition, filage et spectacle.

Revêtement de sol :

Tapis de danse blanc en bon état (cadré 50cm à l'intérieur des pendrillons) posé sur sol noir uniforme (plateau bois ou tapis de danse noir)

Boîte noire et draperies :

Pendrillonage à l'italienne + frises (voir plan d'implantation).

Tulle Gobelin 13m x 6m noir manœuvrable à l'avant-scène (fournit par la Cie)

Le Tulle doit impérativement pouvoir être appuyé dans les cintres pour disparaître au cours du spectacle.

Accessoires :

Installation sur 1 (ou 2) perches d'un système de lâcher de pétales fournit par la cie.

Sécurité :

Une cigarette est allumée sur scène par un des interprètes et éteinte dans un petit cendrier en sa possession.

Lumière (voir plan de feu en annexe)

Important : Les régies son, lumière et vidéo doivent être impérativement placées en salle, côte à côte, centrées et à un point d'écoute optimum.

Matériel lumière à fournir par l'organisateur :

1 jeu d'orgues à mémoire type Avab Congo junior (en backup)

Au gril, 81 cellules graduées de 2kW + 2 cellules graduées de 5kW

Au sol, 26 cellules graduées de 2kW (possibilité de couplages si besoin)

En face, 13 cellules graduées de 2kW (possibilité de couplages)

2 Fresnels 5kW (dont 1 avec volets 4 faces)

11 découpes 2kW 25°/50° type 713SX

10 découpes 2kW 18°/35° type 714SX (faces)

1 découpes 1kW 18°/35° type 614SX (face)

12 découpes 1kW 25°/50° type 613SX (rasants)

2 PAR 64 CP60

2 PAR 64 CP61

35 PAR 64 CP62

1 Machine à brouillard UNIQUE 2 (Modèle impératif)

2 pieds de projecteurs

14 platines de projecteurs

Matériel lumière apporté par la compagnie :

1 système de régie Dlight (commande DMX par ordinateur)

1 merger DMX

45 réglettes fluo graduables

Important : tous les fluos doivent être cablés sur des gardeurs identiques

10 pieds pour réglettes fluo

1 machine à fumée lourde dmx (accrochée dans les cintres)

1 ventilateur

Son

Important : Les régies son, lumière et vidéo doivent être impérativement placées en salle, côte à côte, centrées et à un point d'écoute optimum.

Matériel son à fournir par l'organisateur :

Régie : 1 Console numérique type Yamaha QL1 + 1 multi 4 paires Jack/xlr M

Diffusion façade :

1 façade de puissance adaptée à la salle avec têtes + subs sur départ séparé.

La présence de subs de qualité et en quantité suffisante est un point important pour une restitution optimum de la bande son du spectacle.

Important : La dispersion du son façade doit être identique en tous points de la salle.

Diffusion plateau :

2 HP type L-Acoustics X15 sur pieds au lointain

2 HP type L-Acoustics X15 sur pieds dans la 1ère rue à la face.

Micros :

1 système HF main en salle pour les répétitions

1 micro d'ordre en régie

Interphonie :

1 système d'interphonie avec 3 postes (régie, plateau cour et jardin).

Matériel son apporté par la compagnie :

2 Ordinateurs

2 cartes son

2 contrôleurs MIDI

Vidéo

Important : Les régies son, lumière et vidéo doivent être impérativement placées en salle, côte à côte, centrées et à un point d'écoute optimum.

Matériel vidéo à fournir par l'organisateur :

1 vidéoprojecteur 14000 lumens minimum, Full HD (1920x1080)

1 optique fond de salle pour projection sur tulle à l'avant-scène

1 liaison HDMI entre la régie et le vidéoprojecteur

1 shutter DMX (Circuit 250)

Remarque : si vous rencontrez des difficultés à trouver le vidéoprojecteur adapté, nous pouvons nous charger de la location et du transport. La somme de 600€ TTC, couvrant les frais engagés, sera à la charge de l'organisateur.

Matériel vidéo apporté par la compagnie :

2 ordinateurs portables (main + backup)

Costumes

Nous sollicitons la présence d'une habilleuse au minimum le matin du jour de montage et les jours de jeu pour assurer la préparation, l'entretien et le rangement des costumes.

Planning de travail *(ajustable aux horaires habituels du lieu d'accueil)*

J - 2 : Pré-montage son, lumière, vidéo par l'équipe du théâtre

J - 1 : Arrivée Compagnie

	Plateau	Lumière	Son/vidéo	Habillage
9h/12h30 : montage matériel compagnie	1 RP + 1 machiniste	1 RL + 2 électros	1 RS/V	1 Hab.
12h30/14h : pause				
14h-15h : réglages vidéo	1 RP + 1 machiniste	1 RL + 2 électros	1 RS/V	
15h00-18h : réglages lumière	1 RP + 1 machiniste	1 RL + 2 électros	1 RS/V	
19h-22h : Prise plateau danseurs	1 RP	1 RL	1 RS/V	

Important : Dans le cas d'un théâtre équipé de cintres manuels, un cintrier est demandé sur la base des horaires de l'équipe électrique.

Dans le cas d'un théâtre sans dégagement aux cintres, une étude de faisabilité devra être réalisée par le régisseur général de la Cie.

Jour du jeu (dans le cas d'une représentation à 20h30) :

	Plateau	Lumière	Son/vidéo	Habillage
9h/10h : Réglages son	1 RP	1 RL	1 RS/V	1 Hab.
10h/12h30 : Encodage	1 RP	1 RL	1 RS/V	1 Hab.
12h30/14h : Pause technique / Échauffement danseurs				
14h/16h : Filage technique	1 RP	1 RL	1 RS/V	1 Hab.
16h/18h : Répétitions, Raccords	1 RP	1 RL	1 RS/V	1 Hab.
18h/19h : Pause technique				
19h/20h : nettoyage plateau / mise	1 RP	1 RL	1 RS/V	1 Hab.
20h/20h30 : entrée public	1 RP	1 RL	1 RS/V	1 Hab.
20h30/21h45 : représentation	1 RP	1 RL	1 RS/V	1 Hab.
22h/minuit : démontage cie	1 RP + 1 machiniste	1 RL + 2 électros	1 RS/V	1 Hab.

Logistique

Prévoir un studio pour l'échauffement des danseurs la veille du spectacle (jour de montage) ou au minimum un espace de 5m x 5m chauffé et recouvert de tapis de danse.

Prévoir minimum 2 loges pour 10 personnes, équipées de douches chaudes. Les loges doivent être pourvues de chaises, tables avec miroirs et éclairages, de portants avec cintres, de serviettes. Elles doivent pouvoir fermer à clef et ne seront accessibles que par les membres de la compagnie durant toute la durée du montage et des représentations.

Merci de prévoir un petit catering pour 10 personnes (fruits, fruits secs, chocolat, biscuits, thé, café etc...)

Important : prévoir de l'eau minérale en quantité suffisante pour 10 personnes pendant les périodes de montage, répétitions et spectacle.

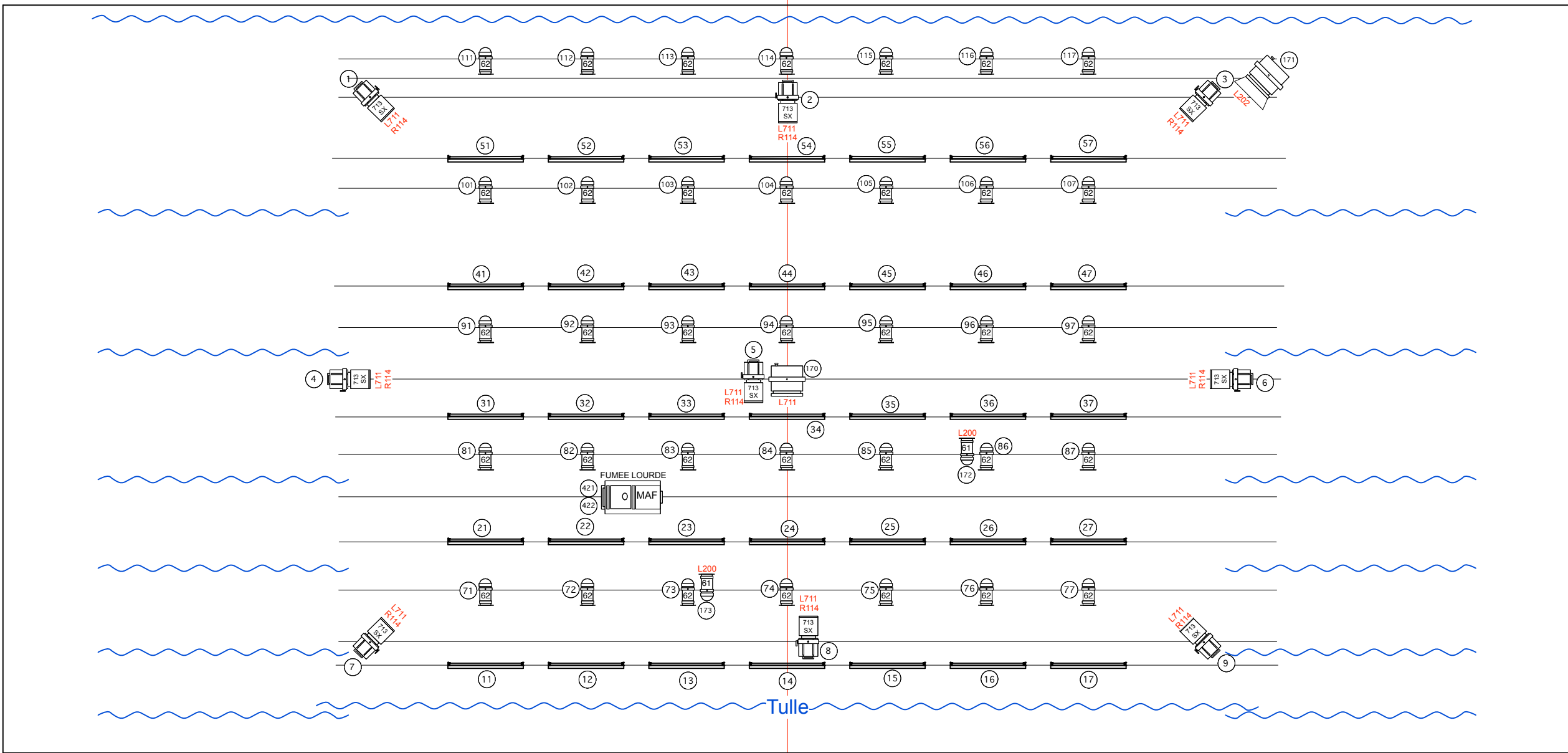
Contact technique Cie AYAGHMA

Régie générale : Denis RATEAU

Tel : 06 98 22 10 17

Mail : denirato@gmail.com

DIVIDUS
Cie Ayaghma
Plan du grill - 1/75e



Decoupe 2 kW 25°/50° type 713sx



Decoupe 2 kW 18°/35° type 714sx



Decoupe 1 kW 18°/35° type 614sx



Decoupe 1 kW 25°/50° type 613sx
sur platine



PAR 64 CP62



PAR 64 CP61



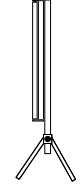
PAR 64 CP60 sur pied



Fresnel 5 kW avec volets



Fluo solo (Cie)



Fluo solo sur pieds (Cie)



Machine à fumée / Brouillard



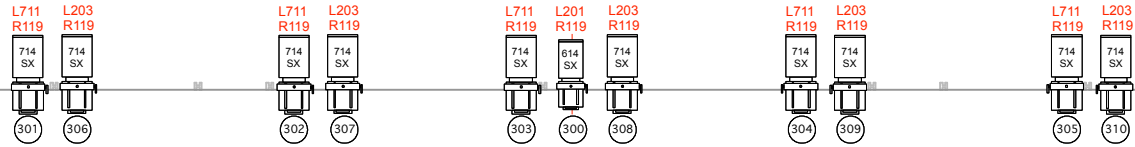
Ventilateur



Retours son

Contact : Denis Rateau / +33(0)6 98 22 10 17
denirato@gmail.com

DIVIDUS
Cie Ayaghma
Passerelles face - 1/75e



- | | | | | | |
|--|---|--|---------------------------|--|------------------------------|
| | Decoupe 2 kW 25°/50° type 713sx | | PAR 64 CP60 sur pied | | Machine à fumée / Brouillard |
| | Decoupe 2 kW 18°/35° type 714sx | | Fresnel 5 kW avec volets | | Ventilateur |
| | Decoupe 1 kW 18°/35° type 614sx | | Fluo solo (Cie) | | Retours son |
| | Decoupe 1 kW 25°/50° type 613sx sur platine | | Fluo solo sur pieds (Cie) | | |
| | PAR 64 CP62 | | | | |
| | PAR 64 CP61 | | | | |

Contact : Denis Rateau / +33(0)6 98 22 10 17
denirato@gmail.com

DIVIDUS
Cie Ayaghma
Plan des sols - 1/75e



Decoupe 2 kW 25°/50° type 713sx



Decoupe 2 kW 18°/35° type 714sx



Decoupe 1 kW 18°/35° type 614sx



Decoupe 1 kW 25°/50° type 613sx
sur platine



PAR 64 CP62



PAR 64 CP61



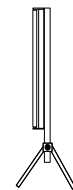
PAR 64 CP60 sur pied



Fresnel 5 kW avec volets



Fluo solo (Cie)



Fluo solo sur pieds (Cie)



Machine à fumée / Brouillard



Ventilateur



Retours son

Contact : Denis Rateau / +33(0)6 98 22 10 17
denirato@gmail.com

